

¿Qué son las calcificaciones en el seno?

A medida que las mujeres envejecen, algunas veces aparecen en sus senos pequeñas manchas de calcio llamadas “calcificaciones”. Son demasiado pequeñas para poder palparse, sin embargo, se pueden ver en una mamografía como pequeñas manchas de color blanco brillante. La mayoría de las veces no representan riesgo alguno. Pero cuando aparecen con ciertos patrones – es posible que sean motivo de preocupación y que requieran de más exámenes. Por ejemplo, figuras de racimos densos o líneas de calcificaciones diminutas pueden ser una señal de cáncer.

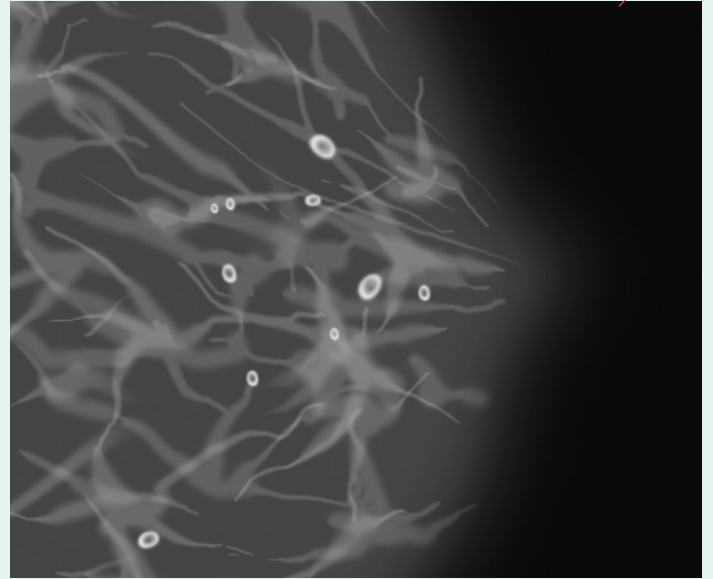
Las calcificaciones son comunes en mujeres mayores de 50 años. Se pueden deber a edad mayor, a lesiones sufridas anteriormente en el seno o a una infección en el tejido mamario. No se deben a la cantidad de calcio en la dieta de una mujer.

En el caso de mujeres que han recibido tratamiento por cáncer de seno, las calcificaciones también se pueden deber a la cirugía del seno o a la radioterapia anterior.

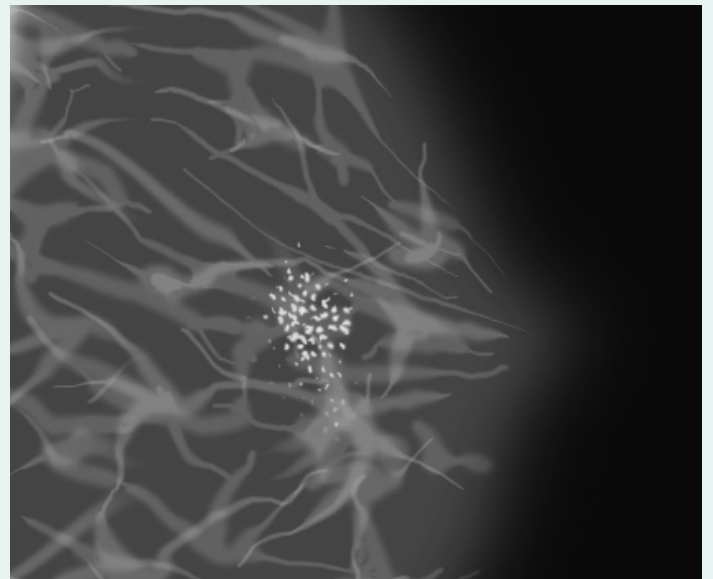
Tipos de calcificaciones

Existen dos tipos de calcificaciones: macro (consulte la fotografía A) y micro (consulte la fotografía B).

- Las macrocalcificaciones se ven en las mamografías como manchas grandes y redondas. Usualmente no están relacionadas con cáncer.
- Las microcalcificaciones son pequeñas y pueden presentarse en forma de racimos. Usualmente son benignas (no cancerosas). Pueden significar la presencia de cáncer en el seno. Su doctor podrá notar si han cambiado con el paso del tiempo. Posiblemente sea necesario hacer exámenes de seguimiento para descartar la posibilidad de cáncer en el seno.



Fotografía A: Las macrocalcificaciones son grandes y se encuentran distribuidas al azar en todo el seno. No se requieren exámenes de seguimiento.



Fotografía B: Las microcalcificaciones son pequeñas y tienen apariencia de racimo. Pueden significar la presencia de cáncer en el seno. Es posible que sea necesario realizar una mamografía o una biopsia de seguimiento.

Para obtener más información, visite: komen.org o bien, llame a la línea de ayuda de Susan G. Komen para el cuidado de los senos al 1-877-465-6636 (1-877 GO KOMEN) de lunes a viernes de 9 a.m. a 10 p.m., hora del Este.

Recursos

Susan G. Komen®

1-877 GO KOMEN
(1-877-465-6636)
komen.org

Preguntas para hacerle a su doctor

komen.org/questions

American Cancer Society

1-800-ACS-2345
cancer.org

National Cancer Institute 1-800-4-CANCER

cancer.gov

Hojas de información relacionadas en esta serie

- Biopsia
- Exámenes de detección de cáncer de seno y pruebas de seguimiento
- Carcinoma ductal in situ



Las microcalcificaciones sospechosas

A veces es difícil determinar si las microcalcificaciones son benignas o una señal de cáncer de seno. Posiblemente sea necesario obtener más imágenes. Éstas ayudarán a decidir si las microcalcificaciones son benignas o sospechosas de cáncer. Si se ven sospechosas, es necesario realizar más exámenes de seguimiento. Este seguimiento puede incluir una biopsia para confirmar o descartar cáncer de seno.

Preguntas para el médico

- ¿Esta mamografía se ve distinta a la última que me hice?
- ¿Ve usted algún cambio? De ser así, ¿cuáles son los cambios?
- Si necesito volver, ¿qué tipo de pruebas de seguimiento necesitaré?
- Si necesito una biopsia, ¿cuáles son los riesgos y beneficios?

Este contenido provisto por Susan G. Komen® está diseñado solamente con fines educativos y no es exhaustivo. Por favor consulte a su médico personal.