

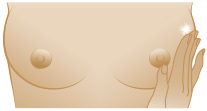
Biết được cơ thể quý vị có khỏe mạnh không

Dấu hiệu ung thư vú không giống nhau ở tất cả phụ nữ. Quý vị cần phải nhìn thấy hình dạng và cảm nhận được trạng thái bình thường của bộ ngực.

Mô vú thường có kết cấu gồ ghề. Các khối u cứng hơn hoặc khác so với phần còn lại của mô vú (hay mô của vú bên kia) hoặc có cảm giác thay đổi cần được kiểm tra. Nếu quý vị cảm thấy hoặc nhận thấy bất kỳ thay đổi nào ở vú hoặc dưới cánh tay, hãy đi khám ngay.

Đừng bỏ qua các dấu hiệu cảnh báo:

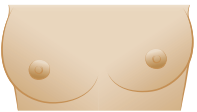
Khối u, u cứng hoặc vùng dày lên ở trong vú hoặc vùng dưới cánh tay



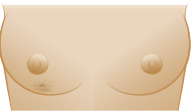
Vùng da ở vú sưng, nóng, đỏ hoặc sẫm màu



Hình dạng hoặc kích thước vú thay đổi



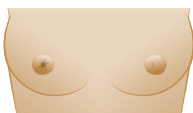
Da bị lõm hoặc nhăn nheo



Núm vú bị ngứa, tróc vảy hoặc phát ban



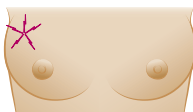
Núm vú hoặc các vùng khác của vú bị thụt vào



Núm vú tiết dịch bất thường



Xuất hiện chỗ đau mới nhưng không hết



Nguồn

SUSAN G. KOMEN®

1-877 GO KOMEN
(1-877-465-6636)
komen.org

HIỆP HỘI UNG THƯ HOA KỲ

800-227-2345
cancer.org

VIỆN UNG THƯ QUỐC GIA

1-800-4-CANCER (1-800-422-6237)
cancer.gov

NGUỒN/LƯU Ý

Để biết thêm thông tin, hãy truy cập komen.org hoặc gọi đến đường dây hỗ trợ chăm sóc vú của Susan G. Komen theo số 1-877 GO KOMEN (1-877-465-6636) từ Thứ Hai đến Thứ Sáu, 9 giờ sáng đến 10 giờ tối theo giờ ET.

Nội dung do Susan G. Komen cung cấp này chỉ được xây dựng cho mục đích phổ biến kiến thức và không phải là nội dung toàn diện. Vui lòng tham khảo ý kiến của bác sĩ riêng của quý vị.

Adapted with permission from Susan G. Komen® from Breast Cancer Screening and Follow-Up Tests, English 06/20

©2021 Susan G. Komen® 12/21



Xét Nghiệm Truy Tâm và Theo Dõi Ung Thư Vú

susan g. komen. 

FACTS FOR LIFE

Xét nghiệm truy tầm ung thư vú

Xét nghiệm truy tầm được sử dụng để phát hiện bệnh (chẳng hạn như ung thư vú) ở một người không có dấu hiệu hoặc triệu chứng.

Xét nghiệm truy tầm thường xuyên (cùng với các xét nghiệm theo dõi và điều trị, nếu được chẩn đoán mắc bệnh) giảm thiểu nguy cơ tử vong do ung thư vú.

- Chụp X-quang tuyến vú sử dụng tia X để tạo ra hình ảnh chi tiết bên trong vú. Những hình ảnh này được gọi là ảnh X-quang tuyến vú. Chụp X-quang tuyến vú có thể phát hiện ung thư vú ở giai đoạn sớm, đôi khi phát hiện trước khi có thể sờ thấy khối u. Đây là xét nghiệm tầm soát tốt nhất hiện nay để phát hiện ung thư vú ở hầu hết phụ nữ.
- Khám vú bằng tay do bác sĩ hoặc y tá thực hiện để kiểm tra vú và các vùng dưới cánh tay xem có xuất hiện khối u hoặc thay đổi nào không. Đây thường là một phần trong việc khám sức khỏe hàng năm.
- Chụp MRI vú sử dụng từ trường để tạo ra hình ảnh chi tiết bên trong vú. Chụp MRI vú là một phần trong quy trình truy tầm những phụ nữ có nguy cơ cao hơn (chẳng hạn như người có đột biến gen BRCA1/2). Phương pháp này không được khuyến khích để truy tầm những phụ nữ có nguy cơ ở mức độ trung bình.

Xét nghiệm theo dõi

Cần tiến hành xét nghiệm theo dõi nếu xét nghiệm truy tầm phát hiện điều gì đó bất thường hoặc nếu quý vị phát hiện thấy khối u hoặc thay đổi khác.

- **Chụp X-quang tuyến vú chẩn đoán** giống như chụp X-quang truy tầm, nhưng tạo ra nhiều hình ảnh chi tiết hơn. Mặc dù phương pháp này có tên gọi là chụp X-quang tuyến vú “chẩn đoán” nhưng nó không có chức năng chẩn đoán ung thư vú. Thay vào đó, nó được sử dụng để xem xét phát hiện bất thường trên ảnh chụp X-quang tuyến vú truy tầm. Xét nghiệm sinh thiết là bước cần thiết để chẩn đoán hoặc xác nhận ung thư vú.
- **Siêu âm vú** sử dụng sóng âm thanh để tạo ra hình ảnh chi tiết bên trong vú. Phương pháp này có thể cho thấy sự khác biệt giữa u nang chứa đầy chất lỏng và khối rắn (có thể là ung thư hoặc không).
- Có một số trường hợp được khuyến nghị nên chụp MRI vú.

Nếu xét nghiệm theo dõi cho thấy dấu hiệu của ung thư vú thì cần tiến hành sinh thiết. Sinh thiết được thực hiện bằng cách lấy tế bào hoặc mô từ cơ thể để kiểm tra ung thư.

Các công cụ khác đang được nghiên cứu.

Cần nghiên cứu thêm để đánh giá vai trò của các phương pháp này trong việc truy tầm ung thư vú cho tất cả phụ nữ hay cho một số nhóm nhất định có nguy cơ cao hơn.

Thảo luận với bác sĩ về nguy cơ mắc ung thư vú của quý vị để lập kế hoạch truy tầm phù hợp nhất.



Câu hỏi dành cho bác sĩ

1. Tôi có nguy cơ mắc ung thư vú cao hơn không?
2. Khi nào tôi nên chụp X-quang tuyến vú? Tôi có nên thực hiện xét nghiệm nào khác không?
3. Ưu và nhược điểm của chụp X-quang tuyến vú truy tầm là gì?
4. Bao lâu thì tôi nên đi chụp X-quang tuyến vú một lần?
5. Tôi có thể chụp X-quang tuyến vú ở đâu?
6. Điều gì sẽ xảy ra nếu tôi không có khả năng chi trả cho việc chụp X-quang tuyến vú?

Nếu quý vị được yêu cầu quay lại để tiến hành xét nghiệm theo dõi:

1. Tôi sẽ phải thực hiện loại xét nghiệm nào?
2. Tại sao tôi cần tiến hành xét nghiệm?
3. Phương pháp xét nghiệm chính xác đến mức nào?
4. Tôi sẽ nhận được kết quả sau bao lâu và bằng cách nào?
5. Nếu phát hiện vấn đề bất thường, tôi cần làm gì tiếp theo?