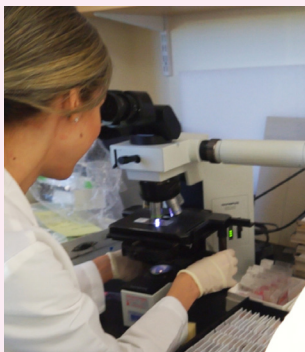


# SI ENCUENTRA UNA **MASA O CAMBIO EN EL SENO**

## Herramienta de historial familiar

Para que usted registre y organice sus antecedentes familiares de salud fácilmente, puede usar la herramienta de Susan G. Komen® **My Family Health History**. Este es un recurso que puede ayudarle a reunir información de utilidad cuando hable con su doctor.



## **He encontrado una masa o un cambio en mi seno. ¿Qué va a pasar ahora?**

Procure no tener pánico. La mayoría de las masas o los bultos no son cancerosos. En mujeres jóvenes, las masas con frecuencia están relacionadas con su período menstrual. Aunque con frecuencia desaparecen al final del período, no ignore un cambio en su seno. Lo mejor es ver a un doctor para una revisión.

## **¿Qué hará el doctor?**

El doctor le preguntará sobre sus antecedentes médicos personales y familiares. También le preguntará sobre lo que usted encontró en el seno. Muéstrole exactamente el sitio donde usted notó la masa o algún otro cambio en el seno. Un doctor puede saber mucho de una masa por su tamaño, textura y movimiento dentro del seno. Las masas benignas (no cancerosas) se sienten diferente que el cáncer de seno.

## **¿Cómo se da tratamiento a una masa benigna en el seno?**

Una masa o bulto en el seno quizá sea una condición benigna del seno que puede o no necesitar tratamiento. Por ejemplo, a menudo los quistes (sacos llenos de líquido) no necesitan tratamiento. Si el quiste es doloroso o puede sentirse, se puede drenar (aspirar). Otras masas o bultos benignos posiblemente no sean extirpados quirúrgicamente, (pero no requieren de otro tratamiento). Posiblemente tenga que realizarse pruebas de seguimiento para averiguar más sobre la masa o el cambio.

---

Para obtener más información, visite [komen.org](http://komen.org) o bien, llame a la línea de ayuda de Susan G. Komen para el cuidado de los senos al 1-877-465-6636 (1-877 GO KOMEN) de lunes a viernes de 9 a.m. a 10 p.m., hora del Este.

## Resources

### Susan G. Komen®

1-877 GO KOMEN  
(1-877-465-6636)  
[komen.org](http://komen.org)

### American Cancer Society

1-800-ACS-2345  
[cancer.org](http://cancer.org)

### National Cancer Institute

1-800-4-CANCER  
[cancer.gov](http://cancer.gov)

## Hojas de información relacionadas en esta serie:

- Condiciones benignas del seno
- Biopsia
- Exámenes de detección de cáncer de seno y pruebas de seguimiento

## ¿Qué tipo de pruebas de seguimiento necesitaré?

Su doctor decidirá cuáles pruebas de seguimiento son necesarias. Posiblemente se realice:

- Una **mamografía**, la cual usa rayos X para crear una imagen del seno. Cuando se usa como prueba de seguimiento, posiblemente se le llame mamografía de diagnóstico. Este procedimiento básico es la misma mamografía de detección, pero con la mamografía de diagnóstico usualmente se toman más vistas.
- Una **ecografía del seno (o ultrasonido)**, la cual usa ondas de sonido para crear imágenes del seno. Esta prueba puede distinguir entre un quiste lleno de líquido y una masa sólida.
- Un **examen de imágenes del seno por resonancia magnética (MRI en inglés)**, el cual usa campos magnéticos para crear una imagen del seno. Algunas veces puede encontrar cáncer de seno no visto en una mamografía.

## ¿Qué muestran las pruebas de seguimiento?

Los resultados de pruebas de seguimiento posiblemente:

- No muestren señales de cáncer de seno. Usted regresa a su plan de detección normal.
- Muestren una condición benigna del seno (algunos tipos posiblemente necesiten tratamiento).
- El hallazgo anormal probablemente no es cáncer. Usted necesitará regresar para una evaluación en 4-6 meses.
- Muestren que se necesita una biopsia para determinar si el cambio en el seno es cáncer o no.

## ¿Voy a necesitar una biopsia?

Si la masa o bulto es sólido y las pruebas de seguimiento no pueden descartar que se trata de cáncer de seno, es posible que se requiera hacer una biopsia para sacar algunas células o una pequeña cantidad de tejido. Este tejido se examina bajo el microscopio para ver si es canceroso. Generalmente, primero se hace una biopsia con aguja, la cual puede mostrar si hay células cancerosas presentes o no. Aunque hay una pequeña posibilidad de que la biopsia con aguja no encuentre el área sospechosa, esto es menos probable que ocurra cuando la masa o bulto pueden sentirse y cuando la biopsia se guía con una ecografía del seno, con una imagen de resonancia magnética del seno o con una mamografía estereotáctica.

Si su doctor no encuentra nada anormal, pero usted todavía siente que algo está mal, es una buena idea obtener una segunda opinión. Aunque una masa o cambio pueden no ser motivo de preocupación, lo mejor es estar segura.

La lista de recursos está disponible solamente como una sugerencia. Esta no es una lista completa de los materiales o de la información disponible sobre la salud de los senos o el cáncer de seno. La información incluida aquí no debe ser usada para autodiagnóstico o para reemplazar los servicios de un médico profesional. Komen no respalda, recomienda, representa o da garantía alguna relacionada con la precisión, integridad, actualización, calidad o infracción de cualquier material, producto o información proporcionada por las organizaciones aquí mencionadas.