

¿Qué es una mamografía?

Una mamografía es una radiografía del seno. Estas radiografías crean una imagen en segunda dimensión del seno. Durante la prueba, cada seno se presiona entre dos placas. Se toman dos vistas de cada seno, una desde el ángulo superior y otra del lado.

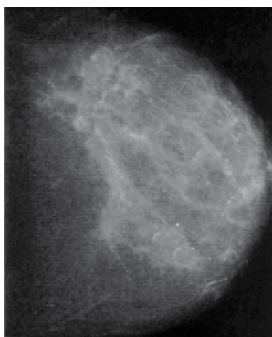
Una mamografía puede detectar cáncer de seno en una persona que no tiene ninguna señal de alerta o síntomas. Puede encontrar cáncer de seno cuando aún es muy pequeño y no se palpa. A esto se le llama **mamografía de detección**. Es el mejor examen de detección que se usa hoy en día para encontrar cáncer de seno en la mayoría de mujeres.

Una mamografía también se puede usar como prueba de seguimiento. A esto se le llama **mamografía de diagnóstico**. Esto se puede realizar después de detectar un cambio:

- en una mamografía de detección
- durante un examen clínico de los senos o
- por usted o su pareja.

Una mamografía de diagnóstico no puede diagnosticar cáncer de seno. Se pueden realizar otras pruebas de imágenes después de una mamografía de diagnóstico para ver el cambio más a fondo.

Si los hallazgos sugieren cáncer de seno, será necesario hacer una biopsia para diagnosticar (o descartar) el cáncer de seno.



Esta es una mamografía sin señales de cáncer.

¿Qué es una mamografía en tercera dimensión?

Una mamografía en tercera dimensión toma múltiples imágenes en segunda dimensión para crear la imagen en tercera dimensión. Algunos estudios han mostrado que la mamografía en tercera dimensión pudiera encontrar algunos otros tipos de cáncer de seno que la mamografía

en segunda dimensión, pero esto está bajo estudio. La segunda dimensión es el estándar de atención médica.



Qué se puede esperar el día de la prueba

La mamografía de detección toma aproximadamente 15 minutos.

- Use una blusa que pueda quitarse fácilmente.
- No use desodorante, perfume, polvos o loción en sus axilas o en los senos. Dichos productos pueden aparecer en la mamografía y hacerla difícil de analizar.

Hallazgos de una mamografía

Una mamografía puede:

- No mostrar señales de cáncer de seno
- Mostrar una condición benigna (no cancerosa)
- Mostrar un hallazgo anormal que necesita una prueba de seguimiento para descartar la posibilidad de cáncer

Le deberían entregar los resultados en las siguientes 2 semanas. Si no los recibe, llame a su doctor.

Recurso

Susan G. Komen®

1-877 GO KOMEN
(1-877-465-6636)
komen.org

American Cancer Society

1-800-ACS-2345
cancer.org

National Cancer Institute

1-800-4-CANCER
cancer.gov

Recursos educativos relacionados:

- Mensajes sobre el autoconocimiento de los senos
- Condiciones benignas del seno
- La densidad de los senos
- La densidad de los senos - Preguntas para el médico
- Exámenes de detección de cáncer de seno y pruebas de seguimiento
- Cuando usted descubre una masa o un cambio en el seno
- La mamografía - Preguntas para el médico
- ¿Qué es el cáncer de seno?



Preguntas y respuestas acerca de la mamografía

¿Cuándo debería hacerme una mamografía?

Hable con su doctor acerca de cuándo y con qué frecuencia necesita hacerse una mamografía. Susan G. Komen® cree que todas las mujeres deben tener acceso a mamografías de detección periódicas una vez que ellas y sus doctores decidan que es lo mejor, en base a su riesgo de tener cáncer de seno.

¿Las mamografías son dolorosas?

Es posible que sienta un poco de presión, pero hacerse una mamografía no debe doler. Informe a la tecnóloga si usted tiene cualquier preocupación o si siente dolor alguno durante la prueba.

¿Es dañina la radiación de una mamografía?

Estar expuesta a una pequeña cantidad de radiación durante la prueba de la mamografía puede aumentar el riesgo de tener cáncer de seno con el tiempo. Dicho aumento del riesgo es muy pequeño. Los estudios muestran que los beneficios superan los riesgos.

¿Qué debo hacer si me dicen que tengo senos densos?

No hay recomendaciones especiales o pautas de exámenes de detección para mujeres con senos densos. Hable con un doctor acerca de cuáles pruebas de imágenes le recomienda.

¿Qué pasa si no puedo pagar la mamografía?

La Ley del Cuidado de Salud Asequible exige que todos los nuevos planes de seguro médico cubran el costo de la mamografía de detección cada 1-2 años para mujeres de 40 años en adelante. Esto incluye el seguro de Medicare y Medicaid. Comuníquese a nuestra línea de ayuda para el cuidado de los senos al 1-877-465-6636 (1-877 GO KOMEN) para obtener información sobre servicios de bajo costo disponibles en su área. ¡Inscríbese para recibir un recordatorio para hacerse su examen de detección en komen.org/recordatorio!

Este contenido provisto por Susan G. Komen® está diseñado solamente con fines educativos y no es exhaustivo. Por favor consulte a su médico personal.